

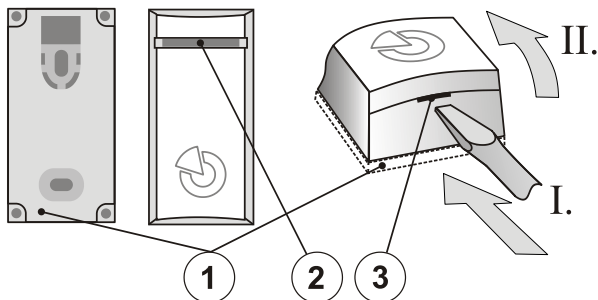
Bezdrôtový mini magnetický detektor JA-151M(B)

Výrobok je komponentom systému **JABLOTRON 100+**. Je určený na detekciu otvorenia dverí, okien, atď. Je napájaný z miniatúrnej batérie a má voľiteľnú reakciu (stavovú alebo impulznú). Detektor JA-151M je štandardne vyhotovený s bielym krytom. V ponuke je aj verzia JA-151MB v hneďom prevedení. Detektor má inštalovať preškolený technik s platným certifikátom Jablotronu.

Inštalácia

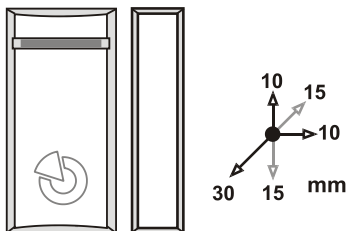
Vyberte vhodné miesto na inštaláciu detektora. Detektor reaguje na oddialenie permanentného magnetu. Magnet môže byť umiestnený vľavo alebo vpravo vedľa vysielacej časti. Tá sa inštaluje na pevnú časť dverí (okna), magnet na pohyblivú časť. Vyhnite sa inštalácii priamo na kovové predmety (negatívne ovplyvňujú činnosť magnetického senzora a bránia aj bezdrôtovej komunikácii).

V prípade nutnosti montáže na kovový podklad použite plastové podložky dodávané s detektorom (1). Ich použitie výrazne zlepšuje vlastnosti potrebné pre správnu funkčnosť detektora.



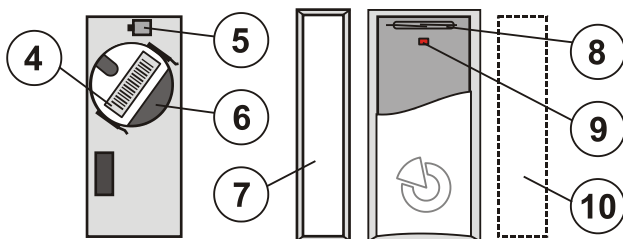
Obr. 1: 1 – plastová podložka; 2 – červená kontrolka = aktivácia; 3 – západka krytu

1. Otvorte kryt detektora stlačením západky (3)
2. Priskrutkujte zadný plast k pevnej časti dverí (okna).
3. Priskrutkujte permanentný magnet na pohyblivú časť dverí (okna). Vzdialenosť magnetu od vysielacej časti musí byť čo najmenšia. Vzdialenosti magnetu, pri ktorých dôjde k jeho aktivácii sú znázornené na nasledujúcom obrázku:



Obr. 2: vzdialenosti pre aktiváciu detektora

4. Naučte detektor do ústredne (prijímača). Aby bolo možné priradiť bezdrôtové prvky do systému, musí byť do systému zaradený rádiový modul JA-11xR. V programe **F-Link** vyberte v karte **Periférie** požadovanú pozíciu a tlačidlom „Priradiť“ zapnite režim Učenie. Detektor vyšle učiaci signál pri vložení batérie.
5. Po naučení nasadíte detektor na zadný plast.
6. Nastavte vlastnosti detektora pomocou programu **F-Link**.
7. Otestujte správnu funkčnosť detektora.



Obr. 3: 4 – sériové číslo; 5 - sabotážny kontakt; 6 – batéria; 7 – permanentný magnet; 8 – magnetický snímač; 9 - červená kontrolka = aktivácia detektora; 10 – alternatívne umiestnenie permanentného magnetu

Poznámky:

- Ak budete detektor do prijímača učiť potom, ako už mal zapojenú batériu, najskôr ju odpojte, potom stlačte a uvoľníte sabotážny kontakt (5), aby sa vybila zvyšková energia. Až potom detektor naučte do systému.

- Detektor možno naučiť aj zadaním sériového čísla (4) v programe **F-Link**, z klávesnice alebo pomocou čítačky čiarových kódov. Zadávať sa všetky čísla uvedené pod čiarovým kódom (1400-00-0000-0001).
- Ak chcete detektor zo systému odobrať, vymažte ho z príslušnej pozície v ústrední (v programe **F-Link**, záložka **Periférie**).

Nastavenie vlastností detektora

Detektor má 2 režimy, ktoré signalizuje jedno alebo dve bliknutia pri vložení batérie.

- Jedno bliknutie znamená, že detektor kontroluje trvalo stav dverí (okna) a hlási ich otvorenie aj zatvorenie = stavová reakcia.
- Dve bliknutia znamenajú, že detektor hlási aktiváciu, teda iba otvorenie dverí (okna) = impulzná reakcia.

Reakcia (impulzná / stavová) sa zmení tak, že pri vkladaní batérie sa drží stlačený sabotážny kontakt a uvoľní sa po 3–5 sekundách. Detektor blikne raz alebo dvakrát podľa aktuálne zvoleného režimu. Z výroby je nastavená stavová reakcia.

Ďalšie vlastnosti sa nastavujú v programe **F-Link** v karte **Periférie**. Možno nastaviť typ reakcie systému na aktiváciu naučeného detektora, sekciu, do ktorej je detektor priradený, prípadne PG výstup, ktorý môže tento detektor ovládať. Z výroby je nastavená reakcia Oneskorená A (detektor poskytuje príchodové a odchodové oneskorenie).

Testovanie detektora

Po uzatvorení krytu detektora sa na 15 minút spustí testovací režim, v ktorom sa každá aktivácia prenáša na ústrednú a signalizuje ju kontrolka v kryte detektora. Signál detektora a jeho aktivácie možno sledovať pomocou programu **F-Link** v okne **Diagnostika**.

Výmena batérie v detektore

Systém automaticky informuje o tom, že sa blíži vybitie batérie v detektore. Pred výmenou batérie musí byť systém prepnutý do režimu **Servis**, inak by sa po otvorení detektora vyhlásil sabotážny poplach.


Technické parametre

Napájanie	litiová batéria, typ CR2032 (3.0V, 0,2 Ah)
Upozornenie: batéria nie je súčasťou balenia!	
Typická životnosť batérie	cca 2 roky (pre max. 20 aktivácií denne)
Komunikačné pásmo	868,1 MHz, protokol JABLOTRON
Maximálny rádiový výkon (ERP)	3 mW
Komunikačný dosah	cca 200 m (priama viditeľnosť)
Rozmery detektora	55 x 26 x 16 mm
Rozmery magnetu	55 x 16 x 16 mm
Klasifikácia	stupeň 2
podľa	STN EN 50131-1, STN EN 50131-2-6, STN EN 50131-5-3
Prostredie podľa	STN EN 50131-1 II. vnútorné všeobecné
Rozsah pracovných teplôt	-10 až +40 °C
Ďalej spíňa	STN EN 300 220, STN EN 50130-4, STN EN 55022, STN EN 62950-1
Podmienky prevádzky	TÚSR č. VPR – 11 / 2014



JABLOTRON ALARMS a.s. prehlasuje, že výrobok JA-151M(B) je navrhnutý a vyrobený v zhode s harmonizačnými právnymi predpismi Európskej únie: smernica č.:2014/53/EU, 2014/35/EU, 2014/30/EU, 2011/65/EU, ak je použitý podľa jeho určenia. Originál prehlásenia o zhode nájdete na stránke www.jablotron.sk v sekcii Na stiahnutie.

Poznámka: Ak sa užívateľ rozhodne tohto zariadenia zbaviť, stáva sa

elektroodpadom. Symbol  uvedený na výrobku znamená, že hoci výrobok neobsahuje žiadne škodlivé materiály, nemožno ho miešať s komunálnym odpadom, ale je ho potrebné odovzdať na zbernom mieste elektroodpadu. Zoznam zberných miest je dostupný na príslušných Obvodných úradoch životného prostredia. Prípadne ho možno spätným odberom odovzdať predajcovi pri kúpe nového zariadenia toho istého druhu. Podmienkou vrátenia je, že odovzďované zariadenie (elektroodpad) je v kompletnom stave v akom bolo pri kúpe. Úlohou zberu elektroodpadu je jeho materiálové zhodnotenie, vrátane bezpečnej a ekologickej likvidácie, ktorou sa vylúči možný negatívny vplyv na životné prostredie a zdravie ľudí.