

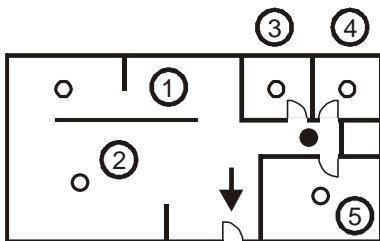
Bezdrôtový kombinovaný detektor dymu a teploty JA-150ST

Výrobok je komponentom systému **JABLOTRON 100**. Je určený na detekciu požiarneho nebezpečenstva v interiéri. Nie je určený na inštaláciu do priemyselných prostredí. Je napájaný 3ks alkalických batérií typu LR6 (AA), ktoré však nie sú súčasťou balenia. Detektor obsahuje optický detektor dymu a teplotný detektor. Optický detektor dymu je veľmi citlivý na väčšie častice nachádzajúce sa v hustom dyme. Menej citlivý je na malé častice, ktoré vznikajú pri horení kvapalín (napr. alkoholu). V detektore je preto zabudovaný aj teplotný detektor, ktorý má pomalšiu reakciu, ale dokáže zachytiť požiar s malým množstvom dymu. Detektor má stavovú reakciu (hlási aktiváciu aj koniec požiaru). Je určený na montáž preškoleným technikom s platným certifikátom Jablotronu.

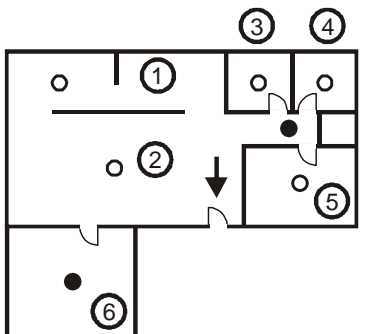
Umiestnenie detektora

Dym sa prenáša do detektora prúdením vzduchu, preto musí byť nainštalovaný v mieste s dobrou prirodzenou termickou cirkuláciou vzduchu. Obvykle sa inštaluje na strop. Detektor možno použiť iba v uzatvorenom interiéri. Nie je vhodný do prostredia, v ktorom sa dym môže rozptýliť (napr. vysoké stropy - nad 5 m), lebo dym by sa nemusel dostať až do detektora.

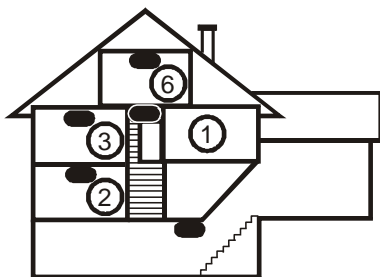
V bytoch musí byť detektor vždy umiestnený v časti vedúcej k východu z bytu (úniková cesta - pozri Obr.1). Ak má byť podlahovú plochu väčšiu ako 150 m², musí v ňom byť umiestnený ďalší detektor v inej vhodnej časti bytu (pozri Obr.2).



Obr. 1



Obr. 2



Obr. 3

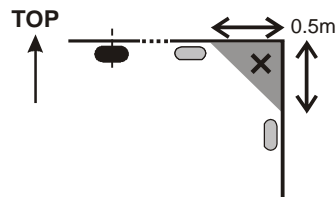
Odporúčame inštalovať požiarne detektor do každej miestnosti, v ktorej spia ľudia.

Umiestnenie pod rovnými stropmi

Pokiaľ je to možné, detektor sa umiestňuje do stredu miestnosti. Z dôvodu novej existencie chladnej vrstvy pri strope **nesmie byť detektor zapustený do stropu**. Detektor sa nikdy neumiestňuje do rohu miestnosti (v rohoch zle cirkuluje vzduch, preto dodržte minimálnu vzdialenosť 0,5 metra od rohu - pozri Obr. 4).

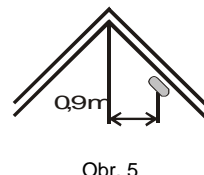
Umiestnenie pod šikmými stropmi

Pokiaľ nemá strop vhodnú rovnú plochu pre inštaláciu detektora (napr. miestnosť pod hrebeňom strechy) možno detektor inštalovať podľa obr. 5.



Obr. 4

- stred miestnosti = najlepšie umiestnenie
- možné umiestnenie



Obr. 5

Steny, prepážky, zátarasy, priehradové stropy

Detektor musí byť nainštalovaný minimálne 0,5 m od akejkoľvek steny alebo prekážky. Ak je miestnosť užšia ako 1,2 metra, musia byť detektory umiestnené vnútri strednej tretiny šírky miestnosti. Ak je miestnosť rozdelená na sekcie stenami, prepážkami alebo skladovacími regálmi siahajúcimi do výšky 0,3 metra od stropu, na prekážky sa pozerá ako keby siahali až po strop a sekcie sa považujú za samostatné miestnosti. Vo všetkých smeroch pod detektorom sa musí udržiavať voľný priestor minimálne 0,5 m. Akékoľvek nepravidelnosti stropu, ktoré majú rozmery väčšie ako 5% výšky stropu (napr. nosník), sa považujú za stenu a platí pre ne vyššie uvedené.

Ventilácia a pohyb vzduchu

Detektor nesmie byť umiestnený priamo pri prívode čerstvého vzduchu (napr. klimatizácia). Ak je vzduch privádzaný perforovaným stropom, nesmie byť strop perforovaný na polomere minimálne 0,6 m okolo každého detektora.

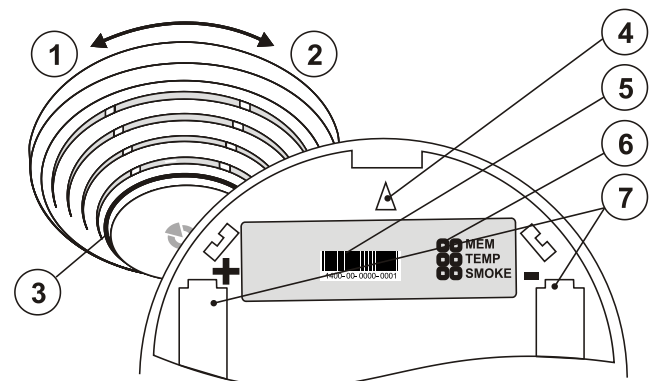
Detektor sa neumiestňuje:

- tam, kde zle prúdi vzduch (výklenky, rohy, vrcholy striech tvaru A atď.),
- tam, kde sa práši, fajčia sa cigarety alebo sa vyskytuje para,
- v miestach, kde intenzívne prúdi vzduch (blízkosť vetrákov, tepelných zdrojov, vyústení vzduchotechniky, prieduchov atď.),
- v kuchyniach a vlhkých priestoroch (para, dym a mastné výpary môžu spôsobiť falošné poplachy alebo poruchy detekcie),
- vedľa žiariviek (elektrické rušenie môže vyvolať falošný poplach),
- v miestach veľkého výskytu drobného hmyzu

Upozornenie: Najčastejšou príčinou nežiaducej aktivácie býva nevhodné umiestnenie detektora. Podrobnejšie pokyny k inštalácii sú uvedené v STN P CENT/S 54-14 a STN 34 2710.

Inštalácia

Pri inštalácii dbajte na odporúčania z predchádzajúcich odsekov.



Obr. 6: 1 - uvoľnenie detektora; 2 - upevnenie detektora; 3 - optická signalizácia stavu; 4 - orientačná šípka pre nasadenie na spodný plast; 5 - sériové číslo; 6 - konfiguračné prepajky; 7 - priestor pre vloženie batérií

1. Otvorte kryt detektora, pootočením doľava (1)
2. Priskrutkujte zadný plast na zvolené miesto.
3. Nastavte konfiguračné prepajky (6) podľa tabuľky (pozri ďalej)

Bezdrôtový kombinovaný detektor dymu a teploty JA-150ST

- Ďalej postupujte podľa inštaláčného návodu ústredne. Základný postup:
 - V programe **F-Link** vyberte v karte **Periférie** požadovanú pozíciu a tlačidlom „Priradiť“ zapnete režim Učenie.
 - Po vložení poslednej batérie vyšle detektor učiaci kód do systému – vysielanie potvrdí krátke bliknutie kontrolky (3).
- Nasadiť detektor na zadný plast. Možno ho nasadiť iba v jednej polohe. Správna poloha je vyznačená šípkami na oboch plastoch (4). Otočením doprava ho zaistíte (2). Po úspešnom zatvorení detektora indikuje svietenie kontrolky (3), že prebieha automatický test funkčnosti detektora (počas testu detektor nereaguje). Po jeho ukončení kontrolka (3) zhasne a detektor je pripravený na prevádzku. Prípadná porucha detektora by bola indikovaná (pozri kap. *Indikácia poruchy*).

Poznámka:

Detektor možno do systému naučiť aj zadaním sériového čísla (9) v programe F-Link alebo z klávesnice (prípadne čítačkou čiarových kódov). Zadávať všetky čísla uvedené pod čiarovým kódom (1400-00-0000-0001).

Nastavenie vlastností detektora

Vlastnosti sa nastavujú pomocou konfiguračných prepojok:

1	ON	pamäť poplachu je vypnutá	2	OFF	dym (STN EN 54-7) alebo teplota (STN EN 54-5)
	OFF	pamäť poplachu je zapnutá	2	ON	iba dym (STN EN 54-7) (nie teplota)
1 2 3	MEM TEMP SMOKE	●● ON ●● OFF	2	OFF	iba teplota (STN EN 54-5) (nie dym)
			3	ON	
			2	ON	Dym a zároveň teplota, obidve podmienky súčasne
			3	ON	

Prepojka 1 MEM – Pamäť poplachu. Ak je prepojka rozpojená, pokračuje optická signalizácia poplachu detektorom ešte 24 hodín od skončenia poplachového stavu. Ak je prepojka spojená, optická signalizácia poplachu sa ukončí súčasne s deaktiváciou detektora.

Prepojky 2,3 TEMP a SMOKE – Ich kombináciou sa určuje ako bude detektor reagovať na dym a teplotu.

V programe **F-Link** v karte **Periférie** možno v stĺpci **Reakcia** nastaviť aj iný typ reakcie ako Požiar.

Upozornenie: Ak sa pre detektor nastaví iná reakcia ako požiar, nemožno ho deklarovať ako požiarneho hlásiča. Signalizácia systému pri aktivácii detektora bude podľa nastavenia v ústrední.

Detektor bude po aktivácii dymom alebo teplotou signalizovať svoju aktiváciu vždy rýchlym blikaním červenej kontrolky a to bez ohľadu na nastavenie typu reakcie a stavu ústredne (vypnutá, zapnutá ochrana, servis).

Požiarneho poplach

Optický detektor: Po vniknutí dymu do detektora dôjde k vyvolaniu poplachu, ktorý signalizuje rýchle blikanie červenej kontrolky (cca. 8x za sekundu). Signalizácia trvá do vyvetrania priestoru (a tým aj detekčnej komory detektora).

Detektor teploty: Po zvýšení teploty nad nastavenú hranicu dôjde k vyvolaniu poplachu, ktorý signalizuje rýchle blikanie červenej kontrolky (cca 8x za sekundu). Signalizácia trvá do zníženia teploty napr. vyvetraním priestoru.

Pamäť poplachu: Ak je zapnutá **Indikácia pamäte poplachu**, signalizácia poplachu pokračuje aj po vyvetraní / poklese teploty ešte 24 hodín po skončení poplachového stavu. Signalizáciu možno ukončiť aktiváciou sabotážneho kontaktu pri krátkom zložení (pootočení) detektora. **Upozornenie:** pred otvorením krytu detektora je potrebné prepnúť systém do režimu Servis, inak dôjde k vyhláseniu sabotáže

Sabotážny poplach: V prípade zloženia detektor vysiela signál sabotáž (ak nie je systém prepnutý do režimu Servis).

Testovanie a údržba detektora

Funkciu teplotného senzoru možno overiť napr. fénom. Pri nastavení aktivácie až po splnení oboch podmienok, je potrebné

urobiť test sprejom a následne aj fénom. Legislatíva odporúča testovať detektor 1x za 30 dní. Povrch detektora je nutné pravidelne čistiť od prachu, pavučín apod. Iná údržba nie je potrebná.

Pozor: detektor nikdy netestujte zakladaním ohňa v objekte.

Výmena batérií v detektore

Detektor monitoruje stav batérií a pokiaľ sa priblíži jej vybitie, tento stav automaticky hlási na ústredňu. Slabá batéria sa indikuje súčasne krátkym bliknutím každých 30s. Pred výmenou batérie je nutné prepnúť ústredňu do režimu Servis (inak by došlo k vyhláseniu sabotážneho poplachu). Je potrebné vymieňať vždy všetky tri batérie súčasne a použiť rovnaký typ od toho istého výrobcu. Medzi vybratím batérií a vložení nových počkajte min. 90 sekúnd na vybitie obvodov detektora.

Signalizácia poruchy

Detektor kontroluje svoju funkčnosť. Ak zistí poruchu, kontrolka blikne 3x ihneď a následne bliká 3x krátko každých 30 sekúnd. Rovnaká signalizácia je aj pri zistení poruchy počas automatického testu po zapnutí detektora (pozri kap. *Inštalácia*). Dôvodom vyhlásenia poruchového stavu môže byť porucha detekčnej komory, teplota okolia mimo stanovený rozsah, prípadne iné poruchy v detektore.

Porucha vyhlásená teplotou mimo nastavený rozsah sa ukončí, ak sa teplota vráti do definovaného rozsahu.

Ostatné poruchy sa automaticky neukončia. Pre ukončenie ich signalizácie je potrebné spustiť znova automatický test, čiže otvoriť kryt detektora, oddialiť ho od základne, znova ho vrátiť späť a zaistiť (pozri obr.6). Ak aj po opakovanom teste detektor opäť hlási poruchu, je ho potrebné doručiť do servisného strediska Jablotron.

Upozornenie: pred otvorením krytu detektora je potrebné prepnúť systém do režimu Servis, inak dôjde k vyhláseniu sabotáže.

Na vybité batérie upozorňuje detektor 1 krátkym bliknutím kontrolky každých 30 sekúnd.

Technické parametre

Napájanie

3 ks alkalická batéria typ LR6 (AA) 1,5 V

Upozornenie: Batérie nie sú súčasťou balenia

Typická životnosť batérie

cca 3 roky

Komunikačné pásmo

868,1 MHz, protokol Jablotron

Komunikačný dosah

cca 300 m (priama viditeľnosť)

Rozmery

priemer 126 mm, výška 80 mm

Hmotnosť

150 g

Detekcia dymu

optický rozptyl svetla

Citlivosť detektora dymu $m = 0,11 \div 0,13 \text{ dB/m}$ podľa STN EN 54-7

Detekcia teploty trieda A2 podľa STN EN 54-5

Poplachová teplota 60°C až 70°C

Rozsah pracovných teplôt -10°C až $+80^\circ\text{C}$

Splňa

STN EN 54-5, STN EN 54-7, STN EN 54-25

Ďalej splňa

STN EN 300 220, STN EN 50130-4,

STN EN 55022, STN EN 60950-1


Podmienky prevádzky

TÚSR č. VPR – 11 / 2014

CE 15 1293-CPR-0508

JABLOTRON ALARMS a.s. prehlasuje, že výrobok JA-150ST je navrhnutý a vyrobený v zhode s harmonizačnými právnymi predpismi Európskej únie: smernica č.:2014/53/EU, 2014/35/EU, 2014/30/EU, 2011/65/EU a nariadenie (EU) č. 305/2011, ak je použitý podľa jeho určenia. Originál prehlásenia o zhode nájdete na stránke www.jablotron.sk v sekcii Na stiahnutie.

Poznámka: Ak sa užívateľ rozhodne tohto zariadenia zbaviť, stáva sa

elektroodpadom. Symbol  uvedený na výrobku znamená, že hoci výrobok neobsahuje žiadne škodlivé materiály, nemožno ho miešať s komunálnym odpadom, ale je ho potrebné odovzdať na zbernom mieste elektroodpadu. Zoznam zberných miest je dostupný na príslušných Obvodných úradoch životného prostredia. Prípadne ho možno spätným odberom odovzdať predajcovi pri kúpe nového zariadenia toho istého druhu. Podmienkou vrátenia je, že odovzďované zariadenie (elektroodpad) je v kompletnom stave v akom bolo pri kúpe. Úlohou zberu elektroodpadu je jeho materiálové zhodnotenie, vrátane bezpečnej a ekologickej likvidácie, ktorou sa vylúči možný negatívny vplyv na životné prostredie a zdravie ľudí.