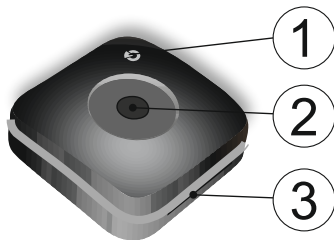


JA-157J Bezdrátové tísňové tlačítko na ruku

Výrobek je komponentem systému JABLOTRON. Umožňuje na dálku aktivovat tísňový poplach, je tedy primárně určen pro personální přivolání pomoci. Rovněž s ním lze ovládat i spotřebiče. Tlačítko má velkou variabilitu uchycení. Lze nosit na ruce podobně jako hodinky, dále jako přívěsek na krk a v neposlední řadě jej lze připevnit na montážní plochu, a to díky jednoduché podložce.

Tlačítko komunikuje bezdrátovým protokolem Jablotron a je napájeno z jedné baterie. Výrobek zabírá jednu pozici v systému. Je určen k montáži proškoleným technikem s platným certifikátem Jablotronu.

Výrobek je kompatibilní s ústřednami JA-103K, JA-107K a vyšší.



Obr. 1: 1 – signálka; 2 – tlačítko; 3 – štěrbina pro protažení pásku nebo připevnění k podložce

Přirazení do ústředny

Tlačítko je možné naučit do ústředny systému JABLOTRON jako hlásič tísňového poplachu. Pro jeho funkčnost je nutné mít v ústředně instalován rádiový modul JA-11xR.

1. Proveďte naučení tlačítka do ústředny. Řiďte se instalačním manuálem ústředny. Základní postup zde:
 - a. V záložce **Periferie** programu **F-Link** vyberte pozici a tlačítkem **Přidat** zapněte režim učení.
 - b. Stiskněte a držte tlačítko stisknuté tak dlouho, než oranžová signálka rychle zabliká a poté se dlouze rozsvítí (cca 4 s).
 - c. Při rozsvícení tlačítka odeslalo učicí signál a došlo k přiřazení na zvolenou pozici.

Poznámky:

- Naučení tlačítka do systému je možné i zapsáním sériového čísla programem **F-Link**. Číslo je uvedeno na držáku baterie tlačítka pod čárovým kódem (vzor: 1400-00-0000-0001).
- Chcete-li výrobek ze systému odebrat, vymažte jej z příslušné pozice v ústředně.

Komunikace tlačítka v systému

Tlačítko je vybaveno novou obousměrnou asynchronní komunikací s rádiovým modulem JA-11xR. Důvodem je zachování komfortu pro možné změny ve vnitřním nastavení (jako u sběrníkových detektorů), ale zároveň je brán ohled na výdrž baterií v běžném provozním režimu.

Po naučení do systému pracuje detektor v tzv. **zrychleném 90s režimu**, a to do doby opuštění servisu (nejdéle však 24 h). To znamená, že každých 90 s kontroluje, zda je systém stále v servisním stavu a zda má převzít nové nastavení.

V běžném provozním stavu systém standardně nepřijímá (přijímá jen pravidelná hlášení, maximálně 1 x do 20 min). Při přechodu z provozního režimu do servisního režimu tedy může trvat tlačítko až 20 minut než se o servisním stavu ústředny dozví nebo než si přivezme změny ve vnitřním nastavení. Tuto dobu lze zkrátit aktivací tlačítka, kdy ihned přejde do zrychleného 90s režimu.

Důležité:

Při požadavku na změnu vnitřního nastavení není nutné čekat 90 s (či 20 min) na potvrzení převzetí nastavení detektorem. Systém si požadovanou změnu pamatuje a při pravidelné komunikaci nové nastavení detektoru předá.

Funkce tlačítka

Stiskem tlačítka dojde k jeho aktivaci a odeslání informace do ústředny. Správná komunikace je potvrzena dlouhým bliknutím červené signálky. Případné nezachycení tísňového signálu ústřednou je na tlačítku signalizováno žlutým bliknutím signálky.

Na tlačítku je možné nastavit odložení aktivace. V tomto případě zůstane po stisku tlačítka blikat červená signálka po celou dobu odložené aktivace. Po vypršení času dojde k vyhlášení tísňového poplachu. V průběhu časování lze kdykoliv dalším stiskem tlačítka poplach odvolat.

Testování tísňového tlačítka

Ústředna umožňuje v programu **F-Link** kontrolovat signál naučeného tlačítka včetně měření jeho kvality v záložce **Diagnostika**.

Nastavení vlastností

Provádí se programem **F-Link** – karta **Periferie**. Na pozici tlačítka použijte **Vnitřní nastavení**.

Optická signalizace: ANO*/NE. Optickou signalizaci stisku tlačítka, odezvu systému o provedení akce a indikaci odložené tísně lze zcela vypnout.

Odložená tísň: ANO/NE*. Umožňuje odložení tísňových reportů po stisku tlačítka o nastavený čas v rozmezí 5 s – 240 s.

* označuje nastavení z výroby

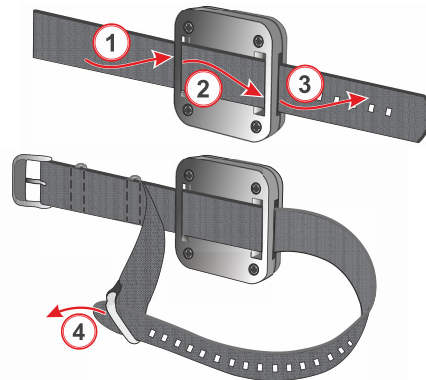
Výměna baterie

Tlačítko průběžně kontroluje stav své baterie. Pokud se přiblíží její vybití, oznámí to ústředně, která informuje uživatele. Bližící se vybití baterie také signalizuje krátké zablikání signálky (3 x) každých 5 minut. Baterii vyměňte co nejdříve. Tlačítko lze otevřít po vyšroubování čtyř šroubků ze spodní strany. Výměnu baterie doporučujeme svěřit servisnímu technikovi.

Použitou baterii nevhazujte do odpadu, ale odevzdejte do sběrného místa.

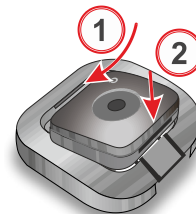
Způsoby umístění tísňového tlačítka

1. Umístění na ruku jako tísňové hodinky.



Obr. 2: Způsob protažení řemínku pro nošení na ruce

2. Umístění na libovolnou montážní plochu. Pozor, tlačítko nemá sabotážní kontakty (považuje se stále za přenositelné zařízení).



Obr. 3: Použití tlačítka s podložkou

3. Umístění na krk na závěsné poukto. Toto není součástí příbalu výrobku. **Pozor**, je-li tlačítko nošeno na závěsu kolem krku, musí mít tento závěs mechanickou bezpečnostní pojistku, která jej rozpojí při zatížení silou 40 N či vyšší.

Technické parametry

Napájení	lithiová baterie typ CR 2032 (3,0 V/0,2 Ah)
Typická životnost baterie	cca 3 roky (při 1 aktivaci denně)
Klídkový odběr proudu	6 µA
Maximální odběr proudu	40 mA
Komunikační frekvence	868,1 MHz, protokol Jablotron
Maximální radiofrekvenční výkon (ERP)	5 mW
Komunikační dosah	cca 300 m (přímá viditelnost)
Rozměry (bez příslušenství)	41 x 41 x 13 mm
Hmotnost (bez příslušenství)	20 g
Klasifikace	stupeň zabezpečení 2/třída prostředí II (dle ČSN EN 50131-1)
Prostředí	vnitřní všeobecné
Stupeň krytí	IP 65
Rozsah pracovních teplot	-10 °C až +40 °C
Průměrná provozní vlhkost	75 % RH, bez kondenzace
Podmínky provozování	dle Všeobecného oprávnění ČTÚ č. VO-R/10
Certifikační orgán	Trezor Test s.r.o. (č. 3025)
Splňuje	ČSN ETSI EN 300 220-1,-2, ČSN EN 50130-4, ČSN EN 55032, ČSN EN 62368-1, ČSN EN 62311, ČSN EN 50581, ČSN EN 50131-1, ČSN EN 50131-3, ČSN EN 50131-5-3, ČSN EN 50131-6, ČSN EN 50134-2



JABLOTRON ALARMS a.s. prohlašuje, že výrobek JA-157J je navržen a vyroben ve shodě s harmonizačními právními předpisy Evropské unie: směrnice č.: 2014/53/EU, 2014/35/EU, 2014/30/EU, 2011/65/EU, je-li použit dle jeho určení. Originál prohlášení o shodě je na www.jablotron.com v sekci Ke stažení.

Poznámka: Výrobek, ačkoliv neobsahuje žádné škodlivé materiály, nevyhazujte do odpadků, ale předejte na sběrné místo elektronického odpadu. Podrobnější informace na www.jablotron.com v sekci Ke stažení.